



平成26年3月期 第2四半期決算短信〔日本基準〕(連結)

平成25年10月29日

上場会社名 新日鉄住金ソリューションズ株式会社
コード番号 2327 URL <http://www.ns-sol.co.jp>

上場取引所 東

代表者 (役職名) 代表取締役社長 (氏名) 謝敷 宗敬

問合せ先責任者 (役職名) 財務部長 (氏名) 木村 博

TEL 03-5117-4111

四半期報告書提出予定日 平成25年11月8日 配当支払開始予定日

平成25年12月3日

四半期決算補足説明資料作成の有無 : 有

四半期決算説明会開催の有無 : 有 (アナリスト向け)

(百万円未満切捨て)

1. 平成26年3月期第2四半期の連結業績(平成25年4月1日～平成25年9月30日)

(1) 連結経営成績(累計)

(%表示は、対前年同四半期増減率)

	売上高		営業利益		経常利益		四半期純利益	
	百万円	%	百万円	%	百万円	%	百万円	%
26年3月期第2四半期	81,453	△0.3	4,525	△16.6	4,738	△17.7	2,478	△21.8
25年3月期第2四半期	81,675	7.2	5,424	8.1	5,760	10.2	3,169	16.5

(注) 包括利益 26年3月期第2四半期 2,728百万円 (△18.4%) 25年3月期第2四半期 3,345百万円 (20.1%)

	1株当たり四半期純利益	潜在株式調整後1株当たり四半期純利益
	円 銭	円 銭
26年3月期第2四半期	46.77	—
25年3月期第2四半期	59.80	—

(2) 連結財政状態

	総資産	純資産	自己資本比率
	百万円	百万円	%
26年3月期第2四半期	147,215	97,126	63.7
25年3月期	145,121	95,571	63.6

(参考) 自己資本 26年3月期第2四半期 93,723百万円 25年3月期 92,235百万円

2. 配当の状況

	年間配当金				
	第1四半期末	第2四半期末	第3四半期末	期末	合計
	円 銭	円 銭	円 銭	円 銭	円 銭
25年3月期	—	20.00	—	20.00	40.00
26年3月期	—	20.00	—	—	—
26年3月期(予想)	—	—	—	20.00	40.00

(注) 直近に公表されている配当予想からの修正の有無 : 無

3. 平成26年3月期の連結業績予想(平成25年4月1日～平成26年3月31日)

(%表示は、対前期増減率)

	売上高		営業利益		経常利益		当期純利益		1株当たり当期純利益
	百万円	%	百万円	%	百万円	%	百万円	%	円 銭
通期	178,000	3.5	12,700	14.1	13,000	11.8	7,400	12.2	139.63

(注) 直近に公表されている業績予想からの修正の有無 : 無

※ 注記事項

- (1) 当四半期連結累計期間における重要な子会社の異動(連結範囲の変更を伴う特定子会社の異動) : 無
新規 一社 (社名) 、 除外 一社 (社名)
- (2) 四半期連結財務諸表の作成に特有の会計処理の適用 : 有
- (3) 会計方針の変更・会計上の見積りの変更・修正再表示
- ① 会計基準等の改正に伴う会計方針の変更 : 無
 - ② ①以外の会計方針の変更 : 無
 - ③ 会計上の見積りの変更 : 無
 - ④ 修正再表示 : 無

(4) 発行済株式数(普通株式)

① 期末発行済株式数(自己株式を含む)	26年3月期2Q	52,999,120 株	25年3月期	52,999,120 株
② 期末自己株式数	26年3月期2Q	1,589 株	25年3月期	1,554 株
③ 期中平均株式数(四半期累計)	26年3月期2Q	52,997,548 株	25年3月期2Q	52,997,578 株

※四半期レビュー手続の実施状況に関する表示

この四半期決算短信は、金融商品取引法に基づく四半期レビュー手続の対象外であり、この四半期決算短信の開示時点において、金融商品取引法に基づく四半期連結財務諸表のレビュー手続は終了していません。

※業績予想の適切な利用に関する説明、その他特記事項

上記に記載した予想数値は、本資料の発表日現在において入手可能な情報に基づくものであります。実際の業績は、今後様々な要因によって予想数値と異なる可能性があります。

○添付資料の目次

1. 当四半期決算の連結業績等に関する定性的情報	2
(1) 連結経営成績に関する定性的情報	2
(2) 連結財政状態に関する定性的情報	4
(3) 連結業績予想に関する定性的情報	5
2. その他の情報	6
(1) 当四半期連結累計期間における重要な子会社の異動	6
(2) 四半期連結財務諸表の作成に特有の会計処理の適用	6
(3) 会計方針の変更・会計上の見積りの変更・修正再表示	6
3. 四半期連結財務諸表	7
(1) 四半期連結貸借対照表	7
(2) 四半期連結損益計算書及び四半期連結包括利益計算書	9
四半期連結損益計算書	9
四半期連結包括利益計算書	10
(3) 四半期連結キャッシュ・フロー計算書	11
(4) 継続企業の前提に関する注記	12
(5) 株主資本の金額に著しい変動があった場合の注記	12
(6) 連結の範囲又は持分法適用の範囲の変更	12
(7) 会計方針の変更等	12
(8) 四半期連結財務諸表の作成にあたり適用した特有の会計処理	12
(9) 四半期連結貸借対照表関係	12
(10) 四半期連結損益計算書関係	12
(11) 四半期連結キャッシュ・フロー計算書関係	13
(12) 株主資本等関係	13
(13) セグメント情報等	14
(14) 1 株当たり情報	14
(15) 重要な後発事象	14

1. 当四半期決算の連結業績等に関する定性的情報

(1) 連結経営成績に関する定性的情報

当第2四半期連結累計期間のわが国経済は、輸出が持ち直し、生産活動や個人消費が活発になるなど、景気の緩やかな回復傾向が見られました。

情報サービス業界においては、顧客企業におけるシステム投資が増加しつつあり、緩やかな改善傾向が見られました。

(企業集団の営業の経過及び成果)

当第2四半期連結累計期間は、本年4月に設置した営業統括本部のもとアカウント戦略及びソリューション戦略を全社横断で強力に推進し、営業力の強化を図ってきました。

サービスビジネスの強化・拡大に関しては、セキュアなデータセンターに、クラウド基盤「absonne (アブソンス)」を中核とする顧客IT環境を構築し、インフラ運用サービスをワンストップで提供するアウトソーシングサービス「NSFITOS (エヌエスフィツス)」の事業展開を本格化させました。

グローバル対応に関しては、タイにおいて現地法人Thai NS Solutions Co., Ltd.の体制を拡大し、新日鉄住金(株)のグループ会社へのシステムサポートを開始しました。中国においては、新日鉄住金軟件(上海)有限公司に武漢分公司を設置して、内陸部にオフショア開発及びシステムサポート拠点を立ち上げました。

また、新日鉄住金(株)のシステムに関する業務体制について関係者と協議を進めてきましたが、現在新日鉄住金(株)が日本アイ・ビー・エム(株)に委託し、アイエス情報システム(株)が実行している旧住友金属工業(株)の本社・各製鉄所におけるシステム業務を来年度から当社が順次受託し、平成29年4月1日(目途)以降、新日鉄住金(株)のすべてのシステム業務を受託することに合意しました。

当第2四半期連結累計期間の売上高は、81,453百万円と前年同期(81,675百万円)並みとなりました。経常利益は、利益率の改善により売上総利益が増益となったものの、販売費及び一般管理費の増加等により、4,738百万円と前年同期(5,760百万円)と比べ1,022百万円の減益となりました。

(業務ソリューション事業)

業務ソリューション事業につきましては、当第2四半期連結累計期間の売上高は46,120百万円と前年同期(43,295百万円)と比べ2,824百万円の増収となりました。

産業、流通・サービス分野

産業、流通・サービス分野向けにつきましては、ネットビジネスでの堅調なIT投資に加え、一部の製造業において海外展開に向けた戦略的投資等が見られました。

当社は電機・精密機器向けPLM(Product Lifecycle Management)案件に加え、食品・飲料、ネットビジネス、小売業向けの各種システムの開発・保守案件を着実に受注・実行し、売上高は前年同期と比べ増収となりました。

金融分野

大手銀行においては、戦略分野への計画的なIT投資等が継続し、証券においてもIT投資回復の動きが見られます。

当社は既存顧客とのリレーション強化を図り、大手銀行向け市場系システム、海外基幹系システム及びシステム統合案件等に取り組み、売上高は前年同期と比べ増収となりました。

社会公共分野

社会公共分野向けにつきましては、競合ベンダーとの激しい競争が継続しています。

当社は大規模システムエンジニアリング力を活かし、中央省庁等の各種システム案件を確実に実行してきたものの、前年度は大型案件があったこともあり、売上高は前年同期と比べ減収となりました。

(基盤ソリューション事業)

基盤ソリューション事業につきましては、ITインフラの大規模な統合・再構築やサービス化に伴う堅調な投資が継続しています。

当社はプロダクト販売等が減少したものの、クラウド関連ビジネスが堅調に推移し、当第2四半期連結累計期間の売上高は9,823百万円と前年同期(9,331百万円)と比べ492百万円の増収となりました。

(ビジネスサービス事業)

ビジネスサービス事業につきましては、運用業務の効率化やBCM(Business Continuity Management: 事業継続管理)対応を背景にITアウトソーシングに対する堅調なニーズが見られました。テレコム分野につきましては、トラフィック増加への対応等に伴うIT投資が継続していますが、ベンダー間の競争が激化しております。新日鐵住金(株)向けにつきましては、経営統合案件を含め、本社・各製鐵所のシステム企画・開発・運用を計画的に案件化しました。

当第2四半期連結累計期間は、新日鐵住金(株)向けの取引が堅調であるものの、テレコム分野等のビジネスが減少し、売上高は25,508百万円と前年同期(29,048百万円)と比べ3,539百万円の減収となりました。

(2) 連結財政状態に関する定性的情報

①貸借対照表

(資産の部)

当第2四半期連結会計期間末の資産の部は、前連結会計年度末145,121百万円から2,093百万円増加し、147,215百万円となりました。主な内訳は、預け金の増加10,234百万円、仕掛品の増加3,870百万円、受取手形及び売掛金の減少△10,245百万円、現金及び預金の減少△1,980百万円であります。

(負債の部)

当第2四半期連結会計期間末の負債の部は、前連結会計年度末49,550百万円から538百万円増加し、50,089百万円となりました。主な内訳は、前受金の増加2,872百万円、退職給付引当金の増加435百万円、未払法人税等の増加144百万円、賞与引当金の増加106百万円、支払手形及び買掛金の減少△3,478百万円であります。

(純資産の部)

当第2四半期連結会計期間末の純資産の部は、前連結会計年度末95,571百万円から1,554百万円増加し、97,126百万円となりました。主な内訳は、四半期純利益2,478百万円、配当金△1,059百万円であります。その結果、自己資本比率は63.7%となります。

②資金調達

1) 金融機関等からの借入可能枠

当社は、大手各行に対し計4,800百万円の当座借越枠を保有しております。また、親会社である新日鉄住金(株)に対し2,400百万円の当座借越枠があり、合計7,200百万円の当座借越枠を保有しております。

2) キャッシュマネジメントシステム(CMS)

当社は、上記新日鉄住金(株)のCMSを利用しており、当第2四半期連結会計期間末は33,066百万円を預け入れております。

③キャッシュ・フローの状況

当第2四半期連結会計期間末における現金及び現金同等物の残高は、35,408百万円となりました。前第2四半期連結累計期間における現金及び現金同等物の増減額が△4,382百万円であったのに対し、当第2四半期連結累計期間における現金及び現金同等物の増減額は7,255百万円になりました。各活動区分別には以下のとおりであります。

(営業活動によるキャッシュ・フロー)

前第2四半期連結累計期間は、税金等調整前四半期純利益5,760百万円、減価償却費1,482百万円、たな卸資産の増加△3,092百万円、企業間信用△2,828百万円、法人税等の支払△3,249百万円等により552百万円となりました。一方、当第2四半期連結累計期間は、税金等調整前四半期純利益4,738百万円、減価償却費1,744百万円、たな卸資産の増加△3,845百万円、企業間信用6,775百万円、法人税等の支払△2,039百万円等により9,816百万円となりました。

(投資活動によるキャッシュ・フロー)

前第2四半期連結累計期間は、有価証券の取得による支出△4,000百万円、有価証券の償還による収入4,000百万円、有形及び無形固定資産の取得による支出△3,144百万円、投資有価証券の取得による支出△498百万円、投資有価証券の売却による収入116百万円等により△3,561百万円となりました。一方、当第2四半期連結累計期間は、有価証券の取得による支出△3,000百万円、有価証券の償還による収入4,000百万円、有形及び無形固定資産の取得による支出△1,407百万円、投資有価証券の取得による支出△1,060百万円、投資有価証券の売却による収入326百万円等により△1,170百万円となりました。

(財務活動によるキャッシュ・フロー)

前第2四半期連結累計期間は、配当金の支払等により△1,374百万円となりました。一方、当第2四半期連結累計期間も同様に配当金の支払等により△1,421百万円となりました。

(3) 連結業績予想に関する定性的情報

連結業績予想は、前回予想(平成25年4月26日)から変更ありません。

2. その他の情報

(1) 当四半期連結累計期間における重要な子会社の異動

該当事項はありません。

(2) 四半期連結財務諸表の作成に特有の会計処理の適用

当連結会計年度の税引前当期純利益に対する税効果会計適用後の実効税率を合理的に見積り、税引前四半期純利益に当該見積実効税率を乗じて計算する方法を採用しております。

(3) 会計方針の変更・会計上の見積りの変更・修正再表示

該当事項はありません。

3. 四半期連結財務諸表
 (1) 四半期連結貸借対照表

(単位：百万円)

	前連結会計年度 (平成25年 3 月31日)	当第 2 四半期連結会計期間 (平成25年 9 月30日)
資産の部		
流動資産		
現金及び預金	3,321	1,341
預け金	22,832	33,066
受取手形及び売掛金	39,041	28,795
有価証券	7,999	7,000
仕掛品	12,673	16,544
原材料及び貯蔵品	321	305
1年内回収予定の関係会社長期貸付金	—	12,000
その他	4,167	4,124
貸倒引当金	△32	△23
流動資産合計	90,324	103,154
固定資産		
有形固定資産	20,760	21,995
無形固定資産		
のれん	2,517	2,434
その他	1,442	1,728
無形固定資産合計	3,959	4,162
投資その他の資産		
関係会社長期貸付金	12,000	—
その他	18,163	17,981
貸倒引当金	△86	△79
投資その他の資産合計	30,077	17,902
固定資産合計	54,797	44,060
資産合計	145,121	147,215
負債の部		
流動負債		
支払手形及び買掛金	12,891	9,413
未払法人税等	1,974	2,118
前受金	8,258	11,131
賞与引当金	5,796	5,903
その他の引当金	459	478
その他	4,941	4,186
流動負債合計	34,321	33,231
固定負債		
退職給付引当金	14,396	14,831
役員退職慰労引当金	185	150
その他	646	1,874
固定負債合計	15,228	16,857
負債合計	49,550	50,089

(単位：百万円)

	前連結会計年度 (平成25年 3 月31日)	当第 2 四半期連結会計期間 (平成25年 9 月30日)
純資産の部		
株主資本		
資本金	12,952	12,952
資本剰余金	9,950	9,950
利益剰余金	70,544	71,963
自己株式	△4	△4
株主資本合計	93,443	94,862
その他の包括利益累計額		
その他有価証券評価差額金	72	101
土地再評価差額金	△1,276	△1,276
為替換算調整勘定	△3	36
その他の包括利益累計額合計	△1,208	△1,139
少数株主持分	3,335	3,403
純資産合計	95,571	97,126
負債純資産合計	145,121	147,215

(2) 四半期連結損益計算書及び四半期連結包括利益計算書
 四半期連結損益計算書
 【第 2 四半期連結累計期間】

(単位：百万円)

	前第 2 四半期連結累計期間 (自 平成24年 4 月 1 日 至 平成24年 9 月30日)	当第 2 四半期連結累計期間 (自 平成25年 4 月 1 日 至 平成25年 9 月30日)
売上高	81,675	81,453
売上原価	※2 66,404	※2 65,953
売上総利益	15,271	15,499
販売費及び一般管理費	※1, ※2 9,846	※1, ※2 10,973
営業利益	5,424	4,525
営業外収益		
受取利息	119	130
受取配当金	131	132
持分法による投資利益	1	—
投資有価証券売却益	97	22
その他	17	13
営業外収益合計	366	298
営業外費用		
支払利息	16	63
持分法による投資損失	—	11
固定資産除却損	5	1
その他	8	9
営業外費用合計	30	85
経常利益	5,760	4,738
税金等調整前四半期純利益	5,760	4,738
法人税等	2,392	2,084
少数株主損益調整前四半期純利益	3,368	2,654
少数株主利益	199	175
四半期純利益	3,169	2,478

四半期連結包括利益計算書
【第 2 四半期連結累計期間】

(単位：百万円)

	前第 2 四半期連結累計期間 (自 平成24年 4 月 1 日 至 平成24年 9 月30日)	当第 2 四半期連結累計期間 (自 平成25年 4 月 1 日 至 平成25年 9 月30日)
少数株主損益調整前四半期純利益	3,368	2,654
その他の包括利益		
その他有価証券評価差額金	△27	29
為替換算調整勘定	4	45
その他の包括利益合計	△23	74
四半期包括利益	3,345	2,728
(内訳)		
親会社株主に係る四半期包括利益	3,145	2,547
少数株主に係る四半期包括利益	199	181

(3) 四半期連結キャッシュ・フロー計算書

(単位：百万円)

	前第 2 四半期連結累計期間 (自 平成24年 4 月 1 日 至 平成24年 9 月 30 日)	当第 2 四半期連結累計期間 (自 平成25年 4 月 1 日 至 平成25年 9 月 30 日)
営業活動によるキャッシュ・フロー		
税金等調整前四半期純利益	5,760	4,738
減価償却費	1,482	1,744
のれん償却額	82	82
貸倒引当金の増減額 (△は減少)	3	△16
賞与引当金の増減額 (△は減少)	57	106
退職給付引当金の増減額 (△は減少)	451	435
受取利息及び受取配当金	△251	△262
支払利息	16	63
持分法による投資損益 (△は益)	△1	11
投資有価証券売却損益 (△は益)	△97	△22
固定資産除却損	5	1
売上債権の増減額 (△は増加)	1,550	10,269
たな卸資産の増減額 (△は増加)	△3,092	△3,845
仕入債務の増減額 (△は減少)	△4,379	△3,494
その他	1,972	1,845
小計	3,561	11,658
利息及び配当金の受取額	255	261
利息の支払額	△16	△63
法人税等の支払額	△3,249	△2,039
営業活動によるキャッシュ・フロー	552	9,816
投資活動によるキャッシュ・フロー		
有価証券の取得による支出	△4,000	△3,000
有価証券の償還による収入	4,000	4,000
有形及び無形固定資産の取得による支出	△3,144	△1,407
投資有価証券の取得による支出	△498	△1,060
投資有価証券の売却による収入	116	326
その他	△34	△28
投資活動によるキャッシュ・フロー	△3,561	△1,170
財務活動によるキャッシュ・フロー		
自己株式の取得による支出	△0	△0
配当金の支払額	△1,059	△1,059
少数株主への配当金の支払額	△80	△113
リース債務の返済による支出	△234	△247
財務活動によるキャッシュ・フロー	△1,374	△1,421
現金及び現金同等物に係る換算差額	1	31
現金及び現金同等物の増減額 (△は減少)	△4,382	7,255
現金及び現金同等物の期首残高	30,872	28,152
現金及び現金同等物の四半期末残高	※1 26,490	※1 35,408

(4) 継続企業の前提に関する注記

当第 2 四半期連結累計期間(自 平成25年 4 月 1 日 至 平成25年 9 月30日)

該当事項はありません。

(5) 株主資本の金額に著しい変動があった場合の注記

当第 2 四半期連結累計期間(自 平成25年 4 月 1 日 至 平成25年 9 月30日)

該当事項はありません。

(6) 連結の範囲又は持分法適用の範囲の変更

当第 2 四半期連結累計期間(自 平成25年 4 月 1 日 至 平成25年 9 月30日)

該当事項はありません。

(7) 会計方針の変更等

当第 2 四半期連結累計期間(自 平成25年 4 月 1 日 至 平成25年 9 月30日)

該当事項はありません。

(8) 四半期連結財務諸表の作成にあたり適用した特有の会計処理

当第 2 四半期連結累計期間 (自 平成25年 4 月 1 日 至 平成25年 9 月30日)	
税金費用の計算	
当連結会計年度の税引前当期純利益に対する税効果会計適用後の実効税率を合理的に見積り、税引前四半期純利益に当該見積実効税率を乗じて計算する方法を採用しております。	

(9) 四半期連結貸借対照表関係

該当事項はありません。

(10) 四半期連結損益計算書関係

※ 1 販売費及び一般管理費のうち主要な費目及び金額は、次のとおりであります。

	前第 2 四半期連結累計期間 (自 平成24年 4 月 1 日 至 平成24年 9 月30日)	当第 2 四半期連結累計期間 (自 平成25年 4 月 1 日 至 平成25年 9 月30日)
給料諸手当	3,141百万円	3,331百万円
賞与引当金繰入額	1,155百万円	1,154百万円
退職給付費用	260百万円	262百万円
役員退職慰労引当金繰入額	13百万円	14百万円
減価償却費	68百万円	58百万円
のれん償却額	82百万円	82百万円
営業支援費	1,548百万円	1,873百万円

※ 2 一般管理費及び当期製造費用に含まれる研究開発費は、次のとおりであります。

	前第 2 四半期連結累計期間 (自 平成24年 4 月 1 日 至 平成24年 9 月30日)	当第 2 四半期連結累計期間 (自 平成25年 4 月 1 日 至 平成25年 9 月30日)
	677百万円	725百万円

(11) 四半期連結キャッシュ・フロー計算書関係

※ 1 現金及び現金同等物の四半期末残高と四半期連結貸借対照表に記載されている科目の金額との関係

	前第 2 四半期連結累計期間 (自 平成24年 4 月 1 日 至 平成24年 9 月30日)	当第 2 四半期連結累計期間 (自 平成25年 4 月 1 日 至 平成25年 9 月30日)
現金及び預金勘定	3,681百万円	1,341百万円
預け金勘定	18,409百万円	33,066百万円
取得日から 3 ヶ月以内に償還期限の到来する有価証券	4,399百万円	1,000百万円
現金及び現金同等物	26,490百万円	35,408百万円

(12) 株主資本等関係

前第 2 四半期連結累計期間(自 平成24年 4 月 1 日 至 平成24年 9 月30日)

1) 配当金支払額

決議	株式の種類	配当金の総額 (百万円)	1株当たり 配当額 (円)	基準日	効力発生日	配当の原資
平成24年 5 月15日 取締役会	普通株式	1,059	20.00	平成24年 3月31日	平成24年 6月1日	利益剰余金

2) 基準日が当第 2 四半期連結累計期間に属する配当のうち、配当の効力発生日が当第 2 四半期連結会計期間の末日後となるもの

決議	株式の種類	配当金の総額 (百万円)	1株当たり 配当額 (円)	基準日	効力発生日	配当の原資
平成24年10月26日 取締役会	普通株式	1,059	20.00	平成24年 9月30日	平成24年 12月4日	利益剰余金

当第 2 四半期連結累計期間(自 平成25年 4 月 1 日 至 平成25年 9 月30日)

1) 配当金支払額

決議	株式の種類	配当金の総額 (百万円)	1株当たり 配当額 (円)	基準日	効力発生日	配当の原資
平成25年 5 月14日 取締役会	普通株式	1,059	20.00	平成25年 3月31日	平成25年 6月3日	利益剰余金

2) 基準日が当第 2 四半期連結累計期間に属する配当のうち、配当の効力発生日が当第 2 四半期連結会計期間の末日後となるもの

決議	株式の種類	配当金の総額 (百万円)	1株当たり 配当額 (円)	基準日	効力発生日	配当の原資
平成25年10月29日 取締役会	普通株式	1,059	20.00	平成25年 9月30日	平成25年 12月3日	利益剰余金

(13) セグメント情報等

当社及び当社グループは情報サービス単一事業のため、セグメント情報の記載を省略しております。

(14) 1 株当たり情報

1 株当たり四半期純利益金額及び算定上の基礎は、以下のとおりであります。

項目	前第 2 四半期連結累計期間 (自 平成24年 4 月 1 日 至 平成24年 9 月 30 日)	当第 2 四半期連結累計期間 (自 平成25年 4 月 1 日 至 平成25年 9 月 30 日)
1 株当たり四半期純利益金額	59円80銭	46円77銭
(算定上の基礎)		
四半期純利益金額 (百万円)	3,169	2,478
普通株主に帰属しない金額 (百万円)	—	—
普通株式に係る四半期純利益金額 (百万円)	3,169	2,478
普通株式の期中平均株式数 (株)	52,997,578	52,997,548

(注) 潜在株式調整後 1 株当たり四半期純利益金額については、潜在株式が存在しないため記載しておりません。

(15) 重要な後発事象

該当事項はありません。

2014年3月期 上期 (2013年4月～9月) 決算説明会

2013年10月29日

代表取締役社長 謝敷 宗敬

新日鐵住金ソリューションズ株式会社

2014年3月期上期 連結決算ハイライト

(億円)

	2013/3期 上期実績 A	2014/3期 上期実績 B	対前年 差異 B-A	2014/3期 上期見通し(4/26) C	対見通し 差異 B-C
売上高	817	815	-2	830	-15
業務ソリューション	433	461	+28	440	+21
基盤ソリューション	93	98	+5	105	-7
ビジネスサービス	291	255	-36	285	-30
売上総利益	153	155	+2	160	-5
<売上高総利益率>	<18.7%>	<19.0%>	<+0.3%>	<19.3%>	<-0.3%>
販管費	99	110	+11	107	+3
営業利益	54	45	-9	53	-8
経常利益	58	47	-10	55	-8
当期純利益	32	25	-7	30	-5

2014年3月期上期 サービス・顧客業種別の売上高



(億円)

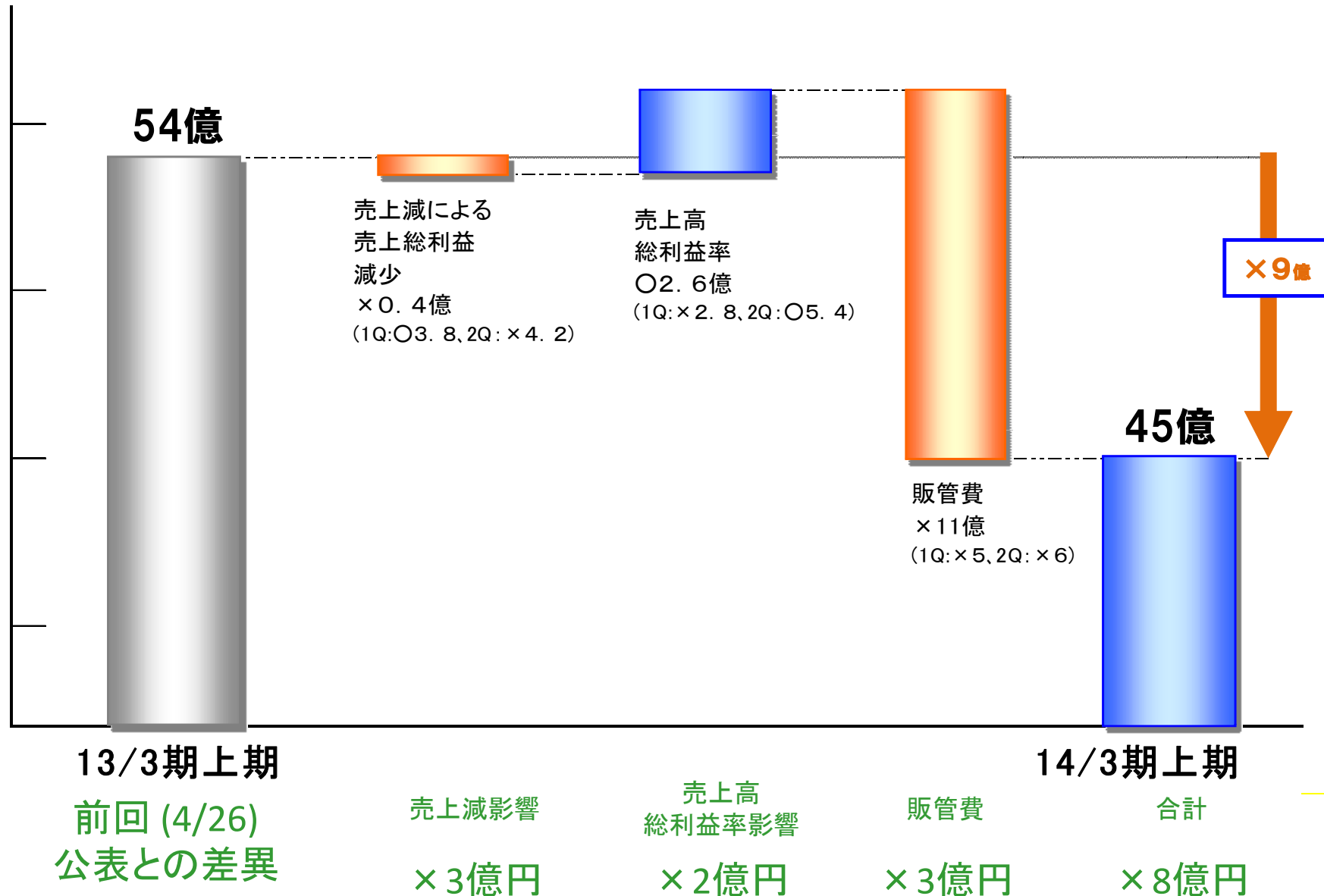
	2013/3期 上期実績 A	2014/3期 上期実績 B	対前年 差異 B-A	コメント
業務ソリューション	353	375	+23	-
産業・流通・サービス	194	199	+5	ネット系や小売向けが好調
金融	101	121	+20	メガバンク向け増
社会公共他	58	55	-2	
基盤ソリューション	82	87	+5	プライベートクラウド案件増
ビジネスサービス	289	254	-35	テレコム向け減
子会社等	93	99	+6	中国現地法人の売上増
合計	817	815	-2	-
受注高	941	848	-93	

2014年3月期上期 四半期別連結業績






(億円)

	2013/3期上期			2014/3期上期			対前年		
	1Q実績 A	2Q実績 B	上期実績 C	1Q実績 D	2Q実績 E	上期実績 F	1Q差異 D-A	2Q差異 E-B	上期差異 F-C
売上高	379	438	817	399	416	815	+20	-22	-2
業務ソリューション	196	237	433	217	245	461	+21	+8	+28
基盤ソリューション	45	48	93	51	47	98	+6	-1	+5
ビジネスサービス	138	153	291	131	124	255	-7	-29	-36
売上総利益	72	81	153	73	82	155	+1	+1	+2
<売上高総利益率>	<19.0%>	<18.4%>	<18.7%>	<18.3%>	<19.7%>	<19.0%>	<-0.7%>	<+1.3%>	<+0.3%>
販管費	50	49	99	55	55	110	+5	+6	+11
営業利益	22	32	54	18	27	45	-4	-5	-9
経常利益	24	34	58	20	27	47	-4	-7	-10
当期純利益	11	20	32	9	16	25	-2	-5	-7

2014年3月期上期 連結営業利益対前年同期分析



サービス・顧客業種別の市場認識

サービス・顧客業種	市場認識	市場動向
業務ソリューション		
産業・流通・サービス	ネット系・小売流通のIT投資は堅調継続だが、厳しい競争継続。製造業は、電機・精密向けPLM等の海外戦略投資が好調、下期の更なる回復に期待。	
金融	メガバンクでは中期的な成長戦略を踏まえたIT投資拡大が継続。	
社会公共他	ベンダー間の厳しい受注競争は継続。	
基盤ソリューション	統合基盤構築及びアウトソーシング関連の基盤エンジニアリング需要は拡大。	
ビジネスサービス	テレコムはトラフィック増加に伴うIT投資が継続しているが、ベンダー間の受注競争が激化。運用・アウトソーシングサービスは引続き高水準で推移。	

2014年3月期 連結業績見通し

(億円)

	2013/3期 実績 A	2014/3期 見通し(10/29) B	対前年 差異 B-A	2014/3期 見通し(4/26) C	対見通し 差異 B-C
売上高	1,720	1,780	+60	1,780	-
業務ソリューション	959	1,030	+71	990	+40
基盤ソリューション	186	215	+29	215	-
ビジネスサービス	575	535	-40	575	-40
売上総利益	313	345	+32	342	+3
<売上高総利益率>	<18.2%>	<19.4%>	<+1.2%>	<19.2%>	<+0.2%>
販管費	202	218	+16	215	+3
営業利益	111	127	+16	127	-
経常利益	116	130	+14	130	-
当期純利益	66	74	+8	74	-

2014年3月期 サービス・顧客業種別の売上高見通し



(億円)

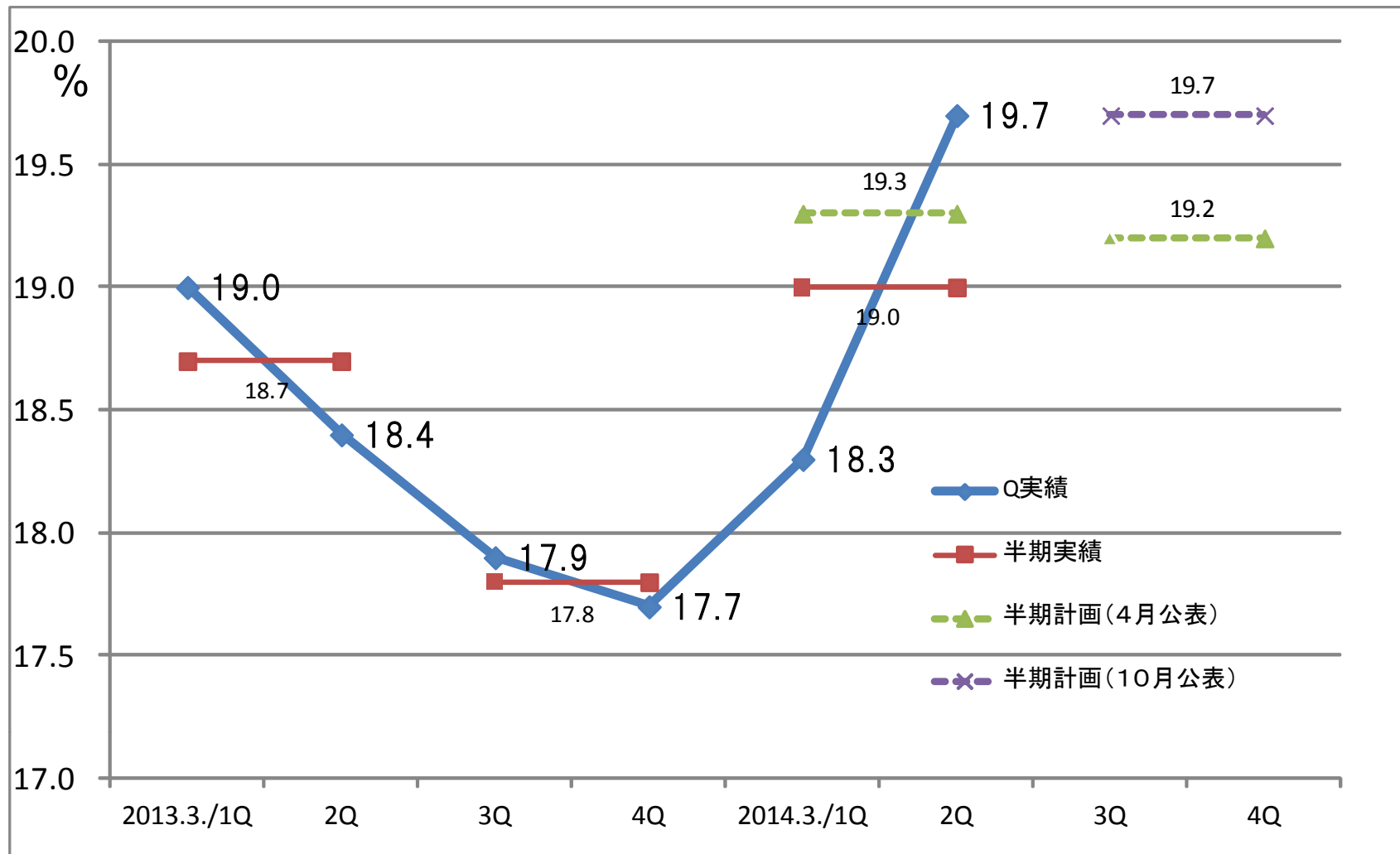
	2013/3期 実績 A	2014/3期 見通し B	対前年 差異 B-A	コメント
業務ソリューション	794	860	+66	-
産業・流通・サービス	411	435	+24	製造業の回復に期待
金融	211	265	+54	メガバンク案件増
社会公共他	172	160	-12	昨年度大規模案件反動
基盤ソリューション	166	190	+24	基盤統合関連に期待
ビジネスサービス	572	530	-42	鉄鋼・テレコム減
子会社等	189	200	+11	
合計	1,720	1,780	+60	-

2014年3月期 上下別連結業績見通し

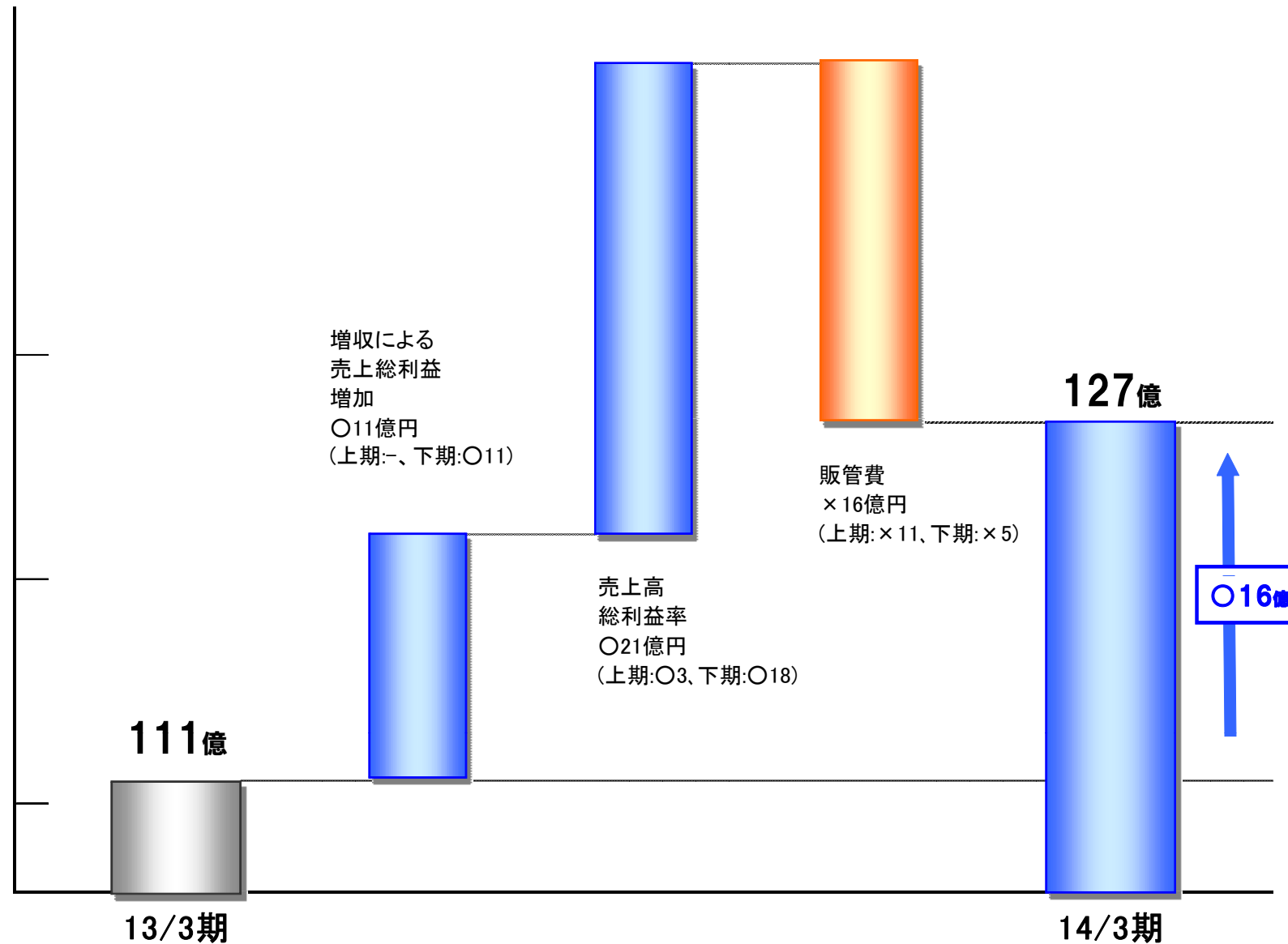
(億円)

	2013/3期		2014/3期		対前年	
	上期実績 A	下期実績 B	上期実績 C	下期見通し D	上期差異 C-A	下期差異 D-B
売上高	817	903	815	965	-2	+62
業務ソリューション	433	526	461	569	+28	+43
基盤ソリューション	93	93	98	117	+5	+24
ビジネスサービス	291	285	255	280	-36	-5
売上総利益	153	161	155	190	+2	+29
<売上高総利益率>	<18.7%>	<17.8%>	<19.0%>	<19.7%>	<+0.3%>	<+1.9%>
販管費	99	104	110	108	+11	+5
営業利益	54	57	45	82	-9	+25
経常利益	58	59	47	83	-10	+24
当期純利益	32	34	25	49	-7	+15
期首受注残	688	812	784	818	+96	+6

【参考】売上高総利益率推移



2014年3月期 連結営業利益対前年同期分析



2014年3月期の主要施策の進捗状況

1. グローバル展開の加速

2. 新日鉄住金に対するシステム業務体制の変更

1. グローバル展開の加速(1)



中国

武漢分公司設置

- 武鋼新日鉄(武漢)ブリキ有限公司のシステムサポート拠点
- 沿海地域SE単価上昇を踏まえたオフショア内陸拠点

日系顧客向け事業拡大

- 中国現地での日系顧客IT投資の活発化を受け、AP開発・保守領域に加え、システム基盤構築・運用事業を拡大
 - 流通系 NW基盤構築・運用
 - メガバンク DB基盤構築

タイ

新日鉄住金NSGT社システム立ち上げ・保守

- 30名体制で実施(NSGT:10/1営業運転開始)

タイ現地での実行体制整備

1. グローバル展開の加速(2)

新日鉄住金軟件(上海)有限公司

上海に設立(2002年)、深圳分公司、大連分公司
2013年10月 武漢分公司設置

- ・オフショア開発・保守
- ・日系企業のシステムサポート
- AP開発・保守
- システム基盤構築・運用事業拡大
- ・中方企業向け開発
- ・東南アジア向け開発・保守
- ・R&D

Thai NS Solutions Co., Ltd.

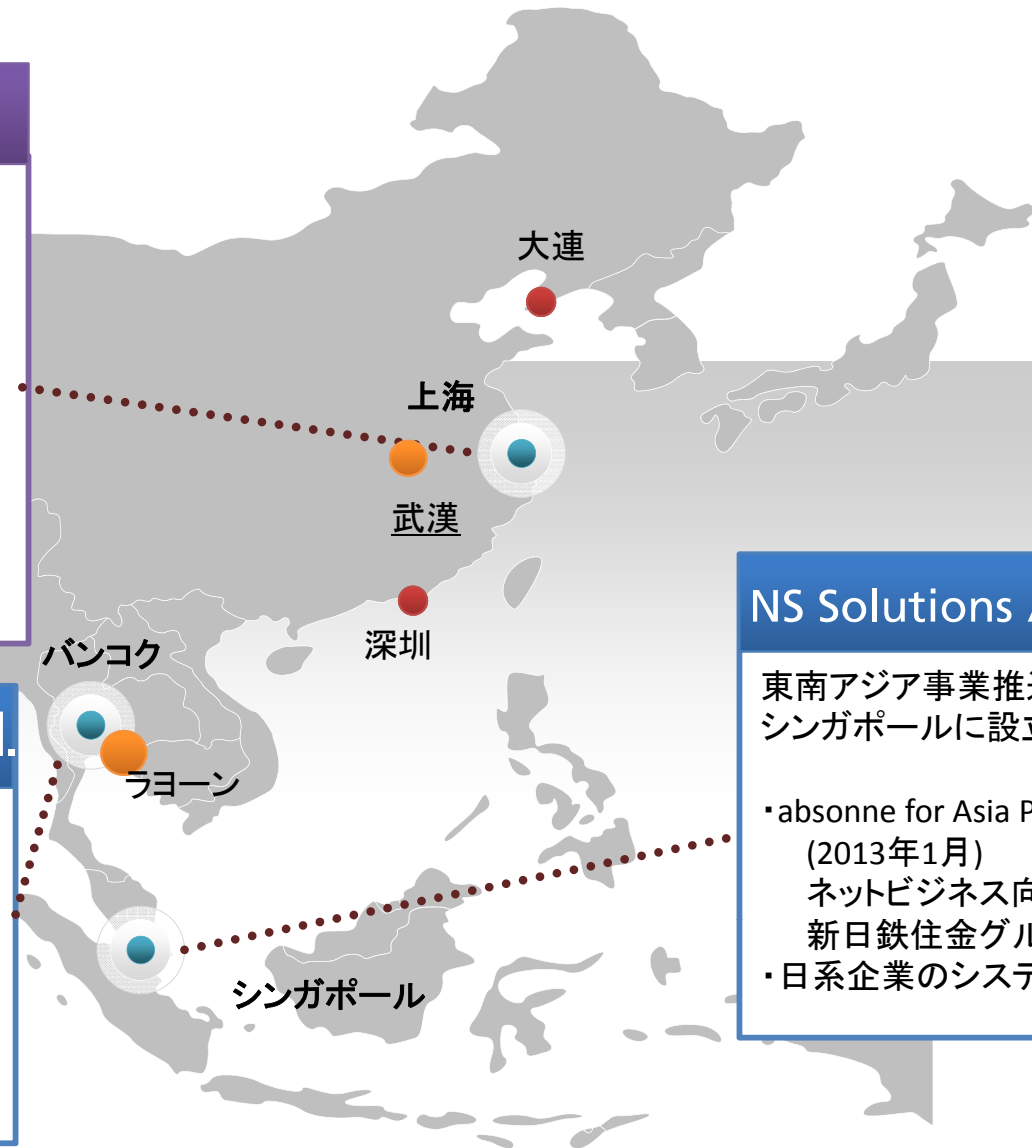
バンコクに設立(2013年3月)、
ラヨーン事務所(2013年4月)
NSGTシステム立ち上げ支援・保守

- ・日系企業のシステムサポートのため現地実行体制整備

NS Solutions Asia Pacific Pte. Ltd.

東南アジア事業推進統括拠点として
シンガポールに設立(2011年12月)

- ・absonne for Asia Pacific提供開始
(2013年1月)
- ネットビジネス向けIaaS
- 新日鉄住金グループ向けIaaS
- ・日系企業のシステムサポート



2. 新日鉄住金に対するシステム業務体制の変更(1)



(2013年10月16日発表)

NSSOLは新日鉄住金、日本IBMおよびアイエス情報システムとの間で、現在、新日鉄住金が日本IBMに委託しアイエス情報システムが実行している旧住友金属工業株式会社の本社・各製鉄所におけるシステム業務について、日本IBMとの連携のもと2017年4月1日(目途)までに順次、NSSOLが受託していくことに合意しました

NSSOLは、新日鉄住金グループのシステムソリューション事業の中核会社として、従来から受託している新日鉄住金の旧新日鉄領域のシステム業務に加え、旧住友金属領域についても受託し、新日鉄住金における統合効果の早期発揮に向けて全力を尽してまいります

2. 新日鉄住金に対するシステム業務体制の変更(2)

システム業務分野の変更スケジュール

現在、日本IBMが新日鉄住金から受託しアイエス情報システムが実行している旧住友金属の本社・各製鉄所におけるシステム業務について日本IBMとの連携のもと、以下のスケジュールで順次NSSOLが受託していきます

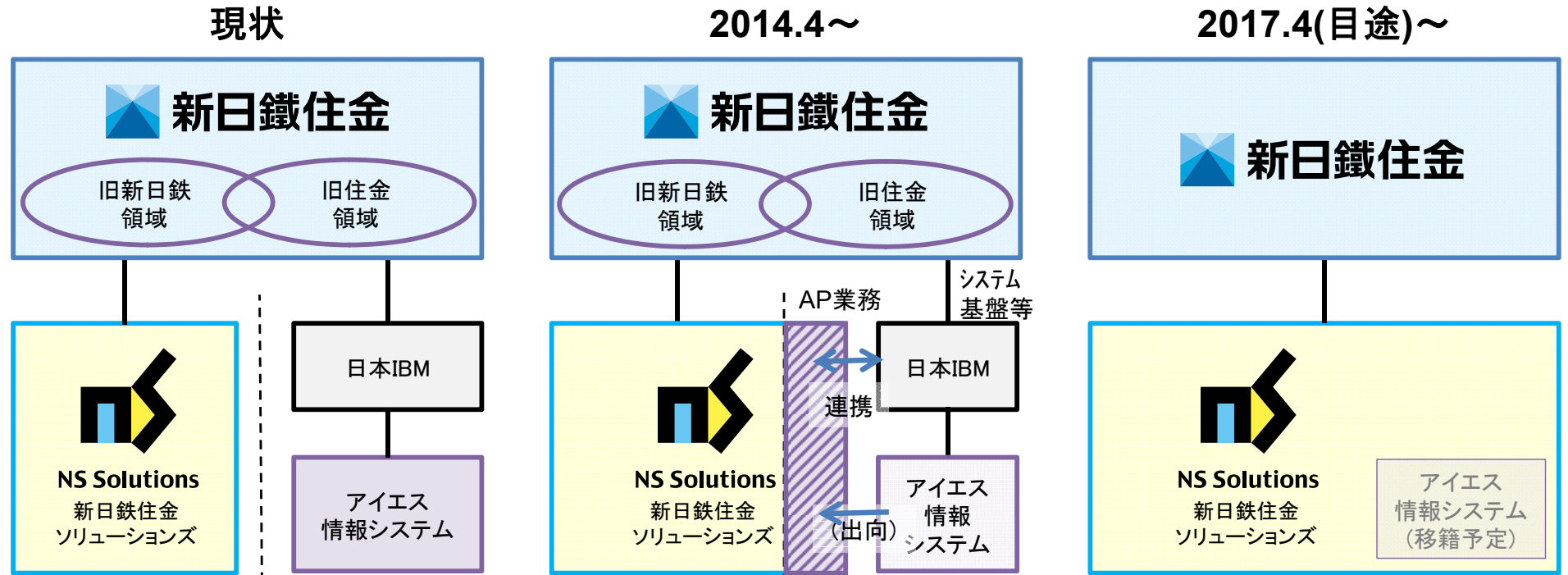
移行対象業務分野

2014年度	2015年度	2016年度	2017年度(目途)
<p>AP業務^(*1)移行(その1)</p> <p>本社 技術開発本部 小倉製鉄所 和歌山製鉄所</p>	<p>AP業務移行(その2)</p> <p>本社 技術開発本部 小倉製鉄所 和歌山製鉄所</p> <p>鹿島製鉄所 製鋼所 尼崎製造所</p>	<p>AP業務</p> <p>同左</p>	<p>AP業務</p> <p>同左</p> <p>AP業務以外の システム基盤業務等、 全てのシステム業務</p>

(*1)AP業務:アプリケーションシステムの企画・開発・維持・運用業務

2. 新日鉄住金に対するシステム業務体制の変更(3)

システム業務の組織・人事体制の変更スケジュール



アイエス情報システム	従業員	全従業員数約430名		NSSOLが受託するAP業務に従事する従業員はNSSOLに出向		全従業員がNSSOLグループに移籍予定		
	株主構成	日本IBM	51%	日本IBM	51%	新日鉄住金株式会社	49%	新日鉄住金ソリューションズ

配当方針

- 安定配当と将来の事業拡大等に備えた内部留保の確保
- 株主への利益還元

1株当たり年間配当金の計画

2013年3月期
40.00円



2014年3月期
40.00円

第2四半期末、1株あたり20円を配当いたします。

期末、1株あたり20円を配当する予定です。

これにより、年間配当金は、当初公表通り、1株あたり40円となる見込みです。

上期以降主要プレスリリース

- 5月14日** ● 新日鉄住金ソリューションズ株式会社と株式会社ネットワークバリューコンポーネツの業務提携に関するお知らせ
- 5月21日** ● 全日本空輸株式会社様 ワークライフバランスの実現・BYODの活用に向けた 11,000台デスクトップ仮想化サービス(M³DaaS@absonne)の利用を開始
- 7月18日** ● 新日鉄住金ソリューションズとインフォアジャパンが製造業向けグローバル基幹システムの拡販で提携
～「Infor SyteLine」とテンプレートで実現する基幹システム導入サービスの提供を開始～
- 10月16日** ● 新日鉄住金のシステム統合進捗状況およびシステムに関する業務体制の変更について
- 10月22日** ● 動画コンテンツを効果的にキャッシュし、低遅延とネットワーク費用の削減を両立させるAllot社 MediaSwift Eの日本国内向けの販売を開始

本資料には当社又は当社役員の当社の営業成績及び財政状態に関する意図、意見又は現時点の予想と関連する将来予想が記載されております。この将来予想は、歴史的事実でも将来の業績を保証するものでもないため、リスクと不確定な要素を含んでおります。実際の業績は様々な要因により異なる可能性があります。当社は、この将来予想を、これらの変化要因を反映するために修正することを保証するものではありません。



<http://www.ns-sol.co.jp/>

NS Solutions、NSSOL、NSロゴは、新日鉄住金ソリューションズ株式会社の商標又は登録商標です。
その他、資料中に記載の会社名・製品名は、それぞれ各社の商標又は登録商標です。



NS Solutions

2014年3月期 第2四半期決算 参考資料

Appendix of Financial Results for the Quarterly Period ended September 30, 2013

2013年10月29日

October 29, 2013

新日鉄住金ソリューションズ株式会社

NS Solutions Corporation

(注)この資料では百万円単位で切捨て表示をしております。

(Note) In this material, figures have been rounded down to the nearest millions of yen.

【連結】

1.連結四半期業績概要 Outline of Quarterly Consolidated Business Results

(単位:百万円(他に指定ない限り) Millions of Yen, except as otherwise noted)

		2013/3					2014/3				
		Q1	Q2	Q3	Q4	Total	Q1	Q2	Q3	Q4	Total
受注高	Amount of order acceptance	50,983	43,080	34,620	52,931	181,616	41,513	43,290			84,804
業務ソリューション	Business solutions	29,908	24,668	19,168	28,350	102,095	24,593	25,881			50,475
基盤ソリューション	Platform solutions	5,061	2,797	4,872	7,588	20,319	4,241	4,538			8,780
ビジネスサービス	Business services	16,013	15,615	10,580	16,992	59,201	12,678	12,870			25,548
期末受注残高	Order backlog at end of period	81,892	81,194	76,206	78,416	78,416	80,057	81,768			81,768
業務ソリューション	Business solutions	45,615	46,642	43,649	41,582	41,582	44,518	45,937			45,937
基盤ソリューション	Platform solutions	10,427	8,369	9,449	11,544	11,544	10,670	10,501			10,501
ビジネスサービス	Business services	25,850	26,182	23,107	25,290	25,290	24,868	25,329			25,329
売上高	Net sales	37,896	43,779	39,608	50,721	172,005	39,873	41,579			81,453
業務ソリューション	Business solutions	19,654	23,641	22,161	30,417	95,875	21,657	24,463			46,120
基盤ソリューション	Platform solutions	4,476	4,854	3,791	5,494	18,617	5,115	4,707			9,823
ビジネスサービス	Business services	13,765	15,283	13,655	14,809	57,513	13,100	12,408			25,508
売上総利益	Gross profit	7,195	8,075	7,101	8,955	31,328	7,300	8,199			15,499
販売費及び一般管理費	Selling, general and administrative expenses	5,013	4,833	4,889	5,460	20,196	5,494	5,479			10,973
営業利益	Operating income	2,182	3,241	2,211	3,495	11,131	1,806	2,719			4,525
経常利益	Ordinary income	2,366	3,394	2,232	3,632	11,626	2,008	2,729			4,738
四半期純利益	Net income	1,138	2,030	1,298	2,124	6,592	918	1,560			2,478
四半期包括利益	Comprehensive income	1,212	2,132	1,403	2,368	7,117	1,016	1,712			2,728
営業利益率(%)	Operating income margin (%)	5.8%	7.4%	5.6%	6.9%	6.5%	4.5%	6.5%			5.6%
売上高総利益率(%)	Gross profit margin (%)	19.0%	18.4%	17.9%	17.7%	18.2%	18.3%	19.7%			19.0%
新日鐵住金向け売上高 ※	Sales to Nippon Steel & Sumitomo Metal Corp.	6,859	7,911	7,836	8,209	30,818	7,403	7,262			14,665

※ 2012年10月1日より新日本製鐵株式会社は住友金属工業株式会社との合併により社名を新日鐵住金株式会社に変更しております。

そのため2013年3月期第2四半期までは新日本製鐵向け売上高を、2013年3月期第3四半期からは新日鐵住金向け売上高をそれぞれ集計しております。

On October 1, 2012, Nippon Steel Corporation and Sumitomo Metal Industries, Ltd. have merged to become Nippon Steel & Sumitomo Metal Corporation.

Accordingly, figures until the Second Quarter of FY2012 indicate Sales to Nippon Steel Corporation, and Figures from the Third Quarter of FY2012 indicate Sales to Nippon Steel & Sumitomo Metal Corporation.

巻末の開示事項をご覧ください。 Please see the important disclosures at the end of this material.

【連結】

上期財務情報 First Half Financial Information

2.連結業績概要 Outline of Consolidated Business Results

(単位:百万円(他に指定ない限り) Millions of Yen, except as otherwise noted)

		2009/9	2010/9	2011/9	2012/9	2013/9
		(実績 Actual)	(実績 Actual)	(実績 Actual)	(実績 Actual)	(実績 Actual)
受注高	Amount of order acceptance	72,005	74,687	80,833	94,063	84,804
業務ソリューション	Business solutions	41,203	40,601	44,043	54,576	50,475
基盤ソリューション	Platform solutions	8,250	9,290	8,763	7,858	8,780
ビジネスサービス	Business services	22,551	24,796	28,025	31,628	25,548
期末受注残高	Order backlog at end of period	57,969	59,648	65,632	81,194	81,768
業務ソリューション	Business solutions	31,942	31,746	33,108	46,642	45,937
基盤ソリューション	Platform solutions	4,339	8,979	9,475	8,369	10,501
ビジネスサービス	Business services	21,688	18,922	23,048	26,182	25,329
売上高	Net sales	69,803	73,724	76,211	81,675	81,453
業務ソリューション	Business solutions	38,389	38,222	40,226	43,295	46,120
基盤ソリューション	Platform solutions	7,404	8,737	9,747	9,331	9,823
ビジネスサービス	Business services	24,009	26,764	26,237	29,048	25,508
売上総利益	Gross profit	14,420	14,273	15,087	15,271	15,499
販売費及び一般管理費	Selling, general and administrative expenses	10,369	10,126	10,070	9,846	10,973
営業利益	Operating income	4,050	4,147	5,016	5,424	4,525
経常利益	Ordinary income	4,266	4,404	5,226	5,760	4,738
四半期純利益	Net income	2,313	2,383	2,721	3,169	2,478
四半期包括利益	Comprehensive income	—	2,435	2,786	3,345	2,728
営業利益率(%)	Operating income margin (%)	5.8%	5.6%	6.6%	6.6%	5.6%
売上高総利益率(%)	Gross profit margin (%)	20.7%	19.4%	19.8%	18.7%	19.0%
新日鐵住金向け売上高 ※	Sales to Nippon Steel & Sumitomo Metal Corp.	14,204	16,204	12,933	14,771	14,665
1株当たり四半期純利益(円)	Net income per share (yen)	43.66	44.97	51.34	59.80	46.77
純資産	Net assets	80,029	84,405	89,109	92,859	97,126
総資産	Total assets	122,699	126,110	133,007	140,558	147,215
研究開発費	R&D expenses	539	644	750	677	725
設備投資	Capital expenditure	2,396	3,784	3,410	3,153	3,316
減価償却費	Depreciation and amortization	967	1,071	1,161	1,482	1,744
期末従業員数(人)	Number of employees at end of period (jobs)	4,882	4,965	5,022	5,042	5,072

※ 2012年10月1日より新日本製鐵株式会社は住友金属工業株式会社との合併により社名を新日鐵住金株式会社に変更しております。

そのため2013年3月期第2四半期までは新日本製鐵向け売上高を、2013年3月期第3四半期からは新日鐵住金向け売上高をそれぞれ集計しております。

On October 1, 2012, Nippon Steel Corporation and Sumitomo Metal Industries, Ltd. have merged to become Nippon Steel & Sumitomo Metal Corporation.

Accordingly, figures until the Second Quarter of FY2012 indicate Sales to Nippon Steel Corporation,

and Figures from the Third Quarter of FY2012 indicate Sales to Nippon Steel & Sumitomo Metal Corporation.

巻末の開示事項をご覧ください。 Please see the important disclosures at the end of this material.

【連結】

上期財務情報 First Half Financial Information

3.要約連結損益計算書 Condensed Consolidated Statements of Income

(単位:百万円(他に指定ない限り) Millions of Yen, except as otherwise noted)

		2009/9		2010/9		2011/9		2012/9		2013/9	
		(実績 Actual)	(実績 Actual)	(実績 Actual)	(実績 Actual)	(実績 Actual)	(実績 Actual)	(実績 Actual)	(実績 Actual)	(実績 Actual)	(実績 Actual)
売上高	Net sales	69,803	73,724	76,211	81,675	81,453					
売上原価	Cost of sales	55,382	59,451	61,123	66,404	65,953					
売上総利益	Gross profit	14,420	14,273	15,087	15,271	15,499					
販売費及び一般管理費	Selling, general and administrative expenses	10,369	10,126	10,070	9,846	10,973					
営業利益	Operating income	4,050	4,147	5,016	5,424	4,525					
営業外収益	Non-operating income	305	335	270	366	298					
営業外費用	Non-operating expenses	89	77	60	30	85					
経常利益	Ordinary income	4,266	4,404	5,226	5,760	4,738					
特別利益	Extraordinary income	—	—	—	—	—					
特別損失	Extraordinary loss	—	—	—	—	—					
税金等調整前四半期純利益	Income before income taxes and minority interests	4,266	4,404	5,226	5,760	4,738					
法人税等	Income taxes	1,888	1,907	2,380	2,392	2,084					
少数株主利益	Minority interests in income	64	113	124	199	175					
四半期純利益	Net income	2,313	2,383	2,721	3,169	2,478					
四半期包括利益	Comprehensive income	—	2,435	2,786	3,345	2,728					

売上原価の内訳

Breakdown of cost of sales

労務費	Labor cost	16,918	17,569	17,847	18,149	18,489					
材料費	Material cost	17,158	20,872	21,680	22,714	20,953					
外注費	Subcontract expenses	17,653	17,103	20,001	22,238	23,913					
その他	Other	3,653	3,905	1,593	3,302	2,598					

販売費及び一般管理費の内訳

Breakdown of selling, general and administrative expenses

労務費	Labor cost	4,736	4,618	4,654	4,571	4,762					
営業支援費	Operating expense for acceptance of orders	1,653	1,654	1,671	1,548	1,873					
その他	Other	3,980	3,852	3,744	3,726	4,337					

巻末の開示事項をご覧ください。 Please see the important disclosures at the end of this material.

【連結】

上期財務情報 First Half Financial Information

4.要約連結キャッシュ・フロー計算書 Condensed Consolidated Statements of Cash Flows

(単位:百万円(他に指定ない限り) Millions of Yen, except as otherwise noted)

		2009/9	2010/9	2011/9	2012/9	2013/9
		(実績 Actual)	(実績 Actual)	(実績 Actual)	(実績 Actual)	(実績 Actual)
税金等調整前四半期純利益	Income before income taxes and minority interests	4,266	4,404	5,226	5,760	4,738
減価償却費	Depreciation and amortization	967	1,071	1,161	1,482	1,744
のれん償却額	Amortization of goodwill	82	82	82	82	82
退職給付引当金の増減額(△は減少)	Increase (decrease) in provision for retirement benefits	528	529	400	451	435
売上債権の増減額(△は増加)	Decrease (increase) in notes and accounts receivable-trade	9,632	8,314	3,578	1,550	10,269
たな卸資産の増減額(△は増加)	Decrease (increase) in inventories	△2,063	△1,842	△3,526	△3,092	△3,845
仕入債務の増減額(△は減少)	Increase (decrease) in notes and accounts payable-trade	△6,642	△5,113	△3,462	△4,379	△3,494
その他	Other, net	1,565	△1,884	1,142	1,705	1,726
小計	Subtotal	8,335	5,561	4,603	3,561	11,658
法人税等の支払額	Income taxes paid	△4,077	△2,483	△2,925	△3,249	△2,039
その他	Other, net	193	200	232	239	198
営業活動によるキャッシュ・フロー	Net cash provided by (used in) operating activities	4,451	3,278	1,909	552	9,816
有価証券の取得による支出	Purchase of short-term investment securities	△6,150	△997	△4,000	△4,000	△3,000
有価証券の償還による収入	Proceeds from redemption of securities	2,200	7,000	1,000	4,000	4,000
有形及び無形固定資産の取得による支出	Purchase of property, plant and equipment and intangible assets	△970	△3,767	△3,401	△3,144	△1,407
投資有価証券の取得による支出	Purchase of investment securities	△0	△0	△999	△498	△1,060
投資有価証券の売却による収入	Proceeds from sales of investment securities	—	—	—	116	326
投資有価証券の償還による収入	Proceeds from redemption of investment securities	3,000	—	1,000	—	—
関係会社貸付けによる支出	Payments of loans receivable from subsidiaries and affiliates	△12,000	—	—	—	—
関係会社貸付金の回収による収入	Collection of loans receivable from subsidiaries and affiliates	12,000	—	—	—	—
関係会社株式の取得による支出	Purchase of stocks of subsidiaries and affiliates	—	△21	—	—	—
その他	Other, net	△24	110	6	△34	△28
投資活動によるキャッシュ・フロー	Net cash provided by (used in) investing activities	△1,944	2,323	△6,394	△3,561	△1,170
配当金の支払額	Cash dividends paid	△1,192	△1,059	△1,059	△1,059	△1,059
リース債務の返済による支出	Repayments of lease obligations	△185	△245	△225	△234	△247
その他	Other, net	△106	△36	△67	△80	△113
財務活動によるキャッシュ・フロー	Net cash provided by (used in) financing activities	△1,483	△1,341	△1,352	△1,374	△1,421
現金及び現金同等物に係る換算差額	Effect of exchange rate change on cash and cash equivalents	3	△2	0	1	31
現金及び現金同等物の増減額(△は減少)	Net increase (decrease) in cash and cash equivalents	1,027	4,257	△5,836	△4,382	7,255
現金及び現金同等物の期首残高	Cash and cash equivalents at beginning of period	35,427	34,115	33,084	30,872	28,152
現金及び現金同等物の四半期末残高	Cash and cash equivalents at end of period	36,455	38,373	27,247	26,490	35,408

巻末の開示事項をご覧ください。 Please see the important disclosures at the end of this material.

【連結】

5.連結業績概要 Outline of Consolidated Business Results

(単位:百万円(他に指定ない限り) Millions of Yen, except as otherwise noted)

		2010/3 (実績 Actual)	2011/3 (実績 Actual)	2012/3 (実績 Actual)	2013/3 (実績 Actual)	2014/3 2013.4.26 (前回見通し Previous Outlook)	2014/3 (見通し Outlook)
受注高	Amount of order acceptance	155,075	162,023	169,374	181,616	—	—
業務ソリューション	Business solutions	88,944	88,334	94,783	102,095	—	—
基盤ソリューション	Platform solutions	20,470	20,835	18,863	20,319	—	—
ビジネスサービス	Business services	45,660	52,853	55,727	59,201	—	—
期末受注残高	Order backlog at end of period	58,685	61,010	68,805	78,416	—	—
業務ソリューション	Business solutions	29,368	29,291	35,361	41,582	—	—
基盤ソリューション	Platform solutions	8,427	10,459	9,842	11,544	—	—
ビジネスサービス	Business services	20,890	21,260	23,602	25,290	—	—
売上高	Net sales	152,158	159,697	161,579	172,005	178,000	178,000
業務ソリューション	Business solutions	88,704	88,411	88,712	95,875	99,000	103,000
基盤ソリューション	Platform solutions	15,537	18,802	19,480	18,617	21,500	21,500
ビジネスサービス	Business services	47,916	52,482	53,385	57,513	57,500	53,500
売上総利益	Gross profit	31,087	30,893	30,752	31,328	34,200	34,500
販売費及び一般管理費	Selling, general and administrative expenses	20,297	19,816	19,997	20,196	21,500	21,800
営業利益	Operating income	10,790	11,076	10,755	11,131	12,700	12,700
経常利益	Ordinary income	11,221	11,397	11,149	11,626	13,000	13,000
当期純利益 ※1	Net income	6,298	6,404	5,185	6,592	7,400	7,400
包括利益 ※1	Comprehensive income	6,558	6,541	5,390	7,117	—	—
営業利益率(%)	Operating income margin (%)	7.1%	6.9%	6.7%	6.5%	7.1%	7.1%
売上高総利益率(%)	Gross profit margin (%)	20.4%	19.3%	19.0%	18.2%	19.2%	19.4%
新日鐵住金向け売上高 ※2	Sales to Nippon Steel & Sumitomo Metal Corp.	27,700	29,170	26,784	30,818	—	—
1株当たり当期純利益(円)	Net income per share (yen)	118.84	120.84	97.84	124.40	139.63	139.63
純資産	Net assets	83,065	87,451	90,654	95,571	—	—
総資産	Total assets	131,966	133,901	140,475	145,121	—	—
1株当たり配当金(円)	Cash dividends per share (yen)	40.00	40.00	40.00	40.00	40.00	40.00
配当性向(%)	Dividend payout ratio (%)	33.7%	33.1%	40.9%	32.2%	28.6%	28.6%
研究開発費	R&D expenses	1,288	1,544	1,551	1,531	—	—
設備投資 ※3	Capital expenditure	3,706	7,027	6,326	5,125	4,500	4,500
減価償却費 ※3	Depreciation and amortization	2,137	2,257	2,440	3,219	3,500	3,500
期末従業員数(人)	Number of employees at end of period (jobs)	4,848	4,917	4,972	4,985	—	—

※1 2012年3月期第3四半期決算において、法人税法改正等に伴う繰延税金資産の取崩しにより法人税等の金額が増加しております。影響額については2012年3月期決算短信をご参照下さい。
In the third quarter ended March 31, 2012, the income taxes increased owing to the reversal of deferred tax assets due to the amendment of Corporate Tax Act.
For cumulative effect of this change, please refer to the Consolidated Financial Results for FY2011.

※2 2012年10月1日より新日本製鐵株式会社は住友金属工業株式会社との合併により社名を新日鐵住金株式会社に変更しております。
そのため2013年3月期第2四半期までは新日本製鐵向け売上高を、2013年3月期第3四半期からは新日鐵住金向け売上高をそれぞれ集計しております。
On October 1, 2012, Nippon Steel Corporation and Sumitomo Metal Industries, Ltd. have merged to become Nippon Steel & Sumitomo Metal Corporation.
Accordingly, figures until the Second Quarter of FY2012 indicate Sales to Nippon Steel Corporation, and Figures from the Third Quarter of FY2012 indicate Sales to Nippon Steel & Sumitomo Metal Corporation.

※3 設備投資及び減価償却費に、リース資産の新規購入及び減価償却費を含めております。
The amount of newly leased assets and that of their depreciation and amortization have been included in above items "Capital expenditure" and "Depreciation and amortization".

巻末の開示事項をご覧下さい。 Please see the important disclosures at the end of this material.

【連結】

6.要約連結損益計算書 Condensed Consolidated Statements of Income

(単位:百万円(他に指定ない限り) Millions of Yen, except as otherwise noted)

		2010/3	2011/3	2012/3	2013/3	2014/3	2014/3
		(実績 Actual)	(実績 Actual)	(実績 Actual)	(実績 Actual)	2013.4.26 (前回見通し Previous Outlook)	2014/3 (見通し Outlook)
売上高	Net sales	152,158	159,697	161,579	172,005	178,000	178,000
売上原価	Cost of sales	121,070	128,804	130,826	140,676	143,800	143,500
売上総利益	Gross profit	31,087	30,893	30,752	31,328	34,200	34,500
販売費及び一般管理費	Selling, general and administrative expenses	20,297	19,816	19,997	20,196	21,500	21,800
営業利益	Operating income	10,790	11,076	10,755	11,131	12,700	12,700
営業外収益	Non-operating income	611	500	536	581	—	—
営業外費用	Non-operating expenses	179	180	142	86	—	—
経常利益	Ordinary income	11,221	11,397	11,149	11,626	13,000	13,000
特別利益	Extraordinary income	—	—	—	—	—	—
特別損失	Extraordinary loss	—	—	—	—	—	—
税金等調整前当期純利益	Income before income taxes and minority interests	11,221	11,397	11,149	11,626	—	—
法人税、住民税及び事業税	Income taxes-current	4,630	4,928	5,701	4,739	—	—
法人税等調整額 ※	Income taxes-deferred	148	△174	33	△76	—	—
少数株主利益	Minority interests in income	144	239	229	370	—	—
当期純利益 ※	Net income	6,298	6,404	5,185	6,592	7,400	7,400
包括利益 ※	Comprehensive income	6,558	6,541	5,390	7,117	—	—

売上原価の内訳

Breakdown of cost of sales

労務費	Labor cost	33,609	34,948	36,152	36,695	—	—
材料費	Material cost	40,160	42,452	42,625	45,884	—	—
外注費	Subcontract expenses	35,912	38,480	42,267	46,776	—	—
その他	Other	11,388	12,923	9,781	11,320	—	—

販売費及び一般管理費の内訳

Breakdown of selling, general and administrative expenses

労務費	Labor cost	9,042	8,988	9,135	9,129	—	—
営業支援費	Operating expense for acceptance of orders	3,279	3,045	3,284	3,113	—	—
その他	Other	7,975	7,781	7,578	7,953	—	—

※ 2012年3月期第3四半期決算において、法人税法改正等に伴う繰延税金資産の取崩しにより法人税等の金額が増加しております。影響額については2012年3月期決算短信をご参照下さい。

In the third quarter ended March 31, 2012, the income taxes increased owing to the reversal of deferred tax assets due to the amendment of Corporate Tax Act.

For cumulative effect of this change, please refer to the Consolidated Financial Results for FY2011.

巻末の開示事項をご覧下さい。 Please see the important disclosures at the end of this material.

【連結】

7.要約連結キャッシュ・フロー計算書 Condensed Consolidated Statements of Cash Flows

(単位:百万円(他に指定ない限り) Millions of Yen, except as otherwise noted)

		2010/3 (実績 Actual)	2011/3 (実績 Actual)	2012/3 (実績 Actual)	2013/3 (実績 Actual)
税金等調整前当期純利益	Income before income taxes and minority interests	11,221	11,397	11,149	11,626
減価償却費	Depreciation and amortization	2,137	2,257	2,440	3,219
のれん償却額	Amortization of goodwill	165	165	165	165
退職給付引当金の増減額(△は減少)	Increase (decrease) in provision for retirement benefits	534	945	1,279	1,272
投資有価証券評価損益(△は益)	Loss (gain) on valuation of investment securities	—	—	20	—
投資有価証券売却損益(△は益)	Loss (gain) on sales of investment securities	—	—	—	△97
売上債権の増減額(△は増加)	Decrease (increase) in notes and accounts receivable-trade	△514	△508	△603	△4,041
たな卸資産の増減額(△は増加)	Decrease (increase) in inventories	171	1,233	△1,360	△1,506
仕入債務の増減額(△は減少)	Increase (decrease) in notes and accounts payable-trade	△259	△1,804	1,163	△990
その他	Other, net	△356	△1,910	646	538
小計	Subtotal	13,099	11,774	14,900	10,186
法人税等の支払額	Income taxes paid	△6,168	△4,665	△5,336	△6,063
その他	Other, net	290	406	363	372
営業活動によるキャッシュ・フロー	Net cash provided by (used in) operating activities	7,221	7,515	9,927	4,495
有価証券の取得による支出	Purchase of short-term investment securities	△8,146	△8,039	△10,007	△7,998
有価証券の償還による収入	Proceeds from redemption of securities	4,350	11,000	7,000	11,000
有形及び無形固定資産の取得による支出	Purchase of property, plant and equipment and intangible assets	△1,608	△7,010	△6,290	△5,109
投資有価証券の取得による支出	Purchase of investment securities	△2,871	△2,001	△1,221	△2,498
投資有価証券の償還による収入	Proceeds from redemption of investment securities	3,000	—	1,000	—
関係会社貸付けによる支出	Payments of loans receivable from subsidiaries and affiliates	△12,000	—	—	—
関係会社貸付金の回収による収入	Collection of loans receivable from subsidiaries and affiliates	12,000	—	—	—
その他	Other, net	△454	153	20	53
投資活動によるキャッシュ・フロー	Net cash provided by (used in) investing activities	△5,731	△5,898	△9,498	△4,552
配当金の支払額	Cash dividends paid	△2,252	△2,119	△2,119	△2,119
リース債務の返済による支出	Repayments of lease obligations	△441	△484	△451	△473
その他	Other, net	△108	△36	△67	△80
財務活動によるキャッシュ・フロー	Net cash provided by (used in) financing activities	△2,802	△2,641	△2,639	△2,673
現金及び現金同等物に係る換算差額	Effect of exchange rate change on cash and cash equivalents	1	△7	△0	10
現金及び現金同等物の増減額(△は減少)	Net increase (decrease) in cash and cash equivalents	△1,311	△1,031	△2,211	△2,720
現金及び現金同等物の期首残高	Cash and cash equivalents at beginning of period	35,427	34,115	33,084	30,872
現金及び現金同等物の期末残高	Cash and cash equivalents at end of period	34,115	33,084	30,872	28,152

巻末の開示事項をご覧ください。 Please see the important disclosures at the end of this material.

【個別】

8. 個別四半期業績概要 Outline of Quarterly Non-consolidated Business Results

(単位:百万円(他に指定ない限り) Millions of Yen, except as otherwise noted)

		2013/3					2014/3				
		Q1	Q2	Q3	Q4	Total	Q1	Q2	Q3	Q4	Total
受注高	Amount of order acceptance	46,727	38,127	30,789	47,171	162,815	36,524	38,379			74,903
業務ソリューション	Business solutions	26,024	20,038	15,612	23,869	85,544	20,062	21,628			41,691
基盤ソリューション	Platform solutions	4,774	2,539	4,652	6,391	18,358	3,829	3,963			7,793
ビジネスサービス	Business services	15,928	15,549	10,524	16,910	58,912	12,632	12,786			25,419
期末受注残高	Order backlog at end of period	77,796	77,462	72,350	74,586	74,586	75,781	77,913			77,913
業務ソリューション	Business solutions	42,525	43,477	40,229	38,843	38,843	41,285	42,997			42,997
基盤ソリューション	Platform solutions	9,421	7,803	9,013	10,453	10,453	9,627	9,585			9,585
ビジネスサービス	Business services	25,850	26,182	23,107	25,290	25,290	24,868	25,329			25,329
売上高	Net sales	33,854	38,461	35,901	44,935	153,153	35,330	36,247			71,577
業務ソリューション	Business solutions	16,175	19,086	18,860	25,256	79,378	17,620	19,916			37,536
基盤ソリューション	Platform solutions	3,998	4,157	3,442	4,952	16,550	4,654	4,005			8,660
ビジネスサービス	Business services	13,680	15,217	13,599	14,727	57,224	13,054	12,324			25,379
売上総利益	Gross profit	5,643	6,183	5,361	6,791	23,979	5,916	6,023			11,939
販売費及び一般管理費	Selling, general and administrative expenses	4,167	3,848	4,025	4,435	16,477	4,520	4,373			8,893
営業利益	Operating income	1,475	2,334	1,336	2,355	7,501	1,396	1,650			3,046
経常利益	Ordinary income	2,148	2,485	1,381	2,493	8,508	2,402	1,670			4,072
四半期純利益	Net income	1,329	1,608	884	1,579	5,402	1,568	1,088			2,656
営業利益率(%)	Operating income margin (%)	4.4%	6.1%	3.7%	5.2%	4.9%	4.0%	4.6%			4.3%
売上高総利益率(%)	Gross profit margin (%)	16.7%	16.1%	14.9%	15.1%	15.7%	16.7%	16.6%			16.7%
新日鐵住金向け売上高 ※	Sales to Nippon Steel & Sumitomo Metal Corp.	6,556	7,387	7,554	7,845	29,343	7,089	6,808			13,897

※ 2012年10月1日より新日本製鐵株式会社は住友金属工業株式会社との合併により社名を新日鐵住金株式会社に変更しております。

そのため2013年3月期第2四半期までは新日本製鐵向け売上高を、2013年3月期第3四半期からは新日鐵住金向け売上高をそれぞれ集計しております。

On October 1, 2012, Nippon Steel Corporation and Sumitomo Metal Industries, Ltd. have merged to become Nippon Steel & Sumitomo Metal Corporation.

Accordingly, figures until the Second Quarter of FY2012 indicate Sales to Nippon Steel Corporation, and Figures from the Third Quarter of FY2012 indicate Sales to Nippon Steel & Sumitomo Metal Corporation.

巻末の開示事項をご覧ください。 Please see the important disclosures at the end of this material.

【個別】

上期財務情報 First Half Financial Information

9.個別業績概要 Outline of Non-consolidated Business Results

(単位:百万円(他に指定ない限り) Millions of Yen, except as otherwise noted)

		2009/9		2010/9		2011/9		2012/9		2013/9	
		(実績 Actual)	(実績 Actual)	(実績 Actual)	(実績 Actual)	(実績 Actual)	(実績 Actual)	(実績 Actual)	(実績 Actual)	(実績 Actual)	(実績 Actual)
受注高	Amount of order acceptance	64,127	66,425	72,978	84,854	74,903					
業務ソリューション	Business solutions	34,175	33,328	36,931	46,062	41,691					
基盤ソリューション	Platform solutions	7,527	8,497	8,205	7,314	7,793					
ビジネスサービス	Business services	22,424	24,599	27,841	31,477	25,419					
期末受注残高	Order backlog at end of period	54,384	56,604	62,642	77,462	77,913					
業務ソリューション	Business solutions	29,028	29,372	30,695	43,477	42,997					
基盤ソリューション	Platform solutions	3,667	8,309	8,898	7,803	9,585					
ビジネスサービス	Business services	21,688	18,922	23,048	26,182	25,329					
売上高	Net sales	61,280	64,780	68,498	72,316	71,577					
業務ソリューション	Business solutions	31,008	31,133	33,654	35,262	37,536					
基盤ソリューション	Platform solutions	6,389	7,079	8,791	8,156	8,660					
ビジネスサービス	Business services	23,882	26,567	26,053	28,897	25,379					
売上総利益	Gross profit	11,546	11,241	12,085	11,826	11,939					
販売費及び一般管理費	Selling, general and administrative expenses	8,296	8,156	8,240	8,016	8,893					
営業利益	Operating income	3,249	3,085	3,845	3,810	3,046					
経常利益	Ordinary income	4,046	3,793	4,533	4,633	4,072					
四半期純利益	Net income	2,554	2,385	2,732	2,938	2,656					
営業利益率(%)	Operating income margin (%)	5.3%	4.8%	5.6%	5.3%	4.3%					
売上高総利益率(%)	Gross profit margin (%)	18.8%	17.4%	17.6%	16.4%	16.7%					
業務ソリューション	Business solutions	19.7%	16.4%	18.7%	19.1%	18.6%					
基盤ソリューション	Platform solutions	23.5%	19.1%	18.0%	19.3%	18.3%					
ビジネスサービス	Business services	16.4%	18.0%	16.1%	12.2%	13.2%					
新日鐵住金向け売上高 ※	Sales to Nippon Steel & Sumitomo Metal Corp.	13,611	15,198	12,355	13,943	13,897					
期末従業員数(人)	Number of employees at end of period (jobs)	2,490	2,429	2,453	2,429	2,411					

※ 2012年10月1日より新日本製鐵株式会社は住友金属工業株式会社との合併により社名を新日鐵住金株式会社に変更しております。そのため2013年3月期第2四半期までは新日本製鐵向け売上高を、2013年3月期第3四半期からは新日鐵住金向け売上高をそれぞれ集計しております。
On October 1, 2012, Nippon Steel Corporation and Sumitomo Metal Industries, Ltd. have merged to become Nippon Steel & Sumitomo Metal Corporation. Accordingly, figures until the Second Quarter of FY2012 indicate Sales to Nippon Steel Corporation, and Figures from the Third Quarter of FY2012 indicate Sales to Nippon Steel & Sumitomo Metal Corporation.

巻末の開示事項をご覧ください。 Please see the important disclosures at the end of this material.

【個別】

10.個別業績概要 Outline of Non-consolidated Business Results

(単位:百万円(他に指定ない限り) Millions of Yen, except as otherwise noted)

		2010/3	2011/3	2012/3	2013/3	2014/3	2014/3
		(実績 Actual)	(実績 Actual)	(実績 Actual)	(実績 Actual)	2013.4.26 (前回見通し Previous Outlook)	2014/3 (見通し Outlook)
受注高	Amount of order acceptance	138,424	145,467	151,284	162,815	—	—
業務ソリューション	Business solutions	75,035	74,287	79,465	85,544	—	—
基盤ソリューション	Platform solutions	18,009	18,701	16,452	18,358	—	—
ビジネスサービス	Business services	45,379	52,479	55,366	58,912	—	—
期末受注残高	Order backlog at end of period	54,959	58,162	64,924	74,586	—	—
業務ソリューション	Business solutions	27,178	27,417	32,677	38,843	—	—
基盤ソリューション	Platform solutions	6,891	9,484	8,645	10,453	—	—
ビジネスサービス	Business services	20,890	21,260	23,602	25,290	—	—
売上高	Net sales	135,002	142,264	144,522	153,153	158,000	158,000
業務ソリューション	Business solutions	73,718	74,047	74,206	79,378	82,000	86,000
基盤ソリューション	Platform solutions	13,648	16,107	17,292	16,550	19,000	19,000
ビジネスサービス	Business services	47,635	52,109	53,024	57,224	57,000	53,000
売上総利益	Gross profit	24,937	24,280	24,270	23,979	26,700	26,500
販売費及び一般管理費	Selling, general and administrative expenses	16,372	16,070	16,414	16,477	17,800	17,800
営業利益	Operating income	8,565	8,210	7,856	7,501	8,900	8,700
経常利益	Ordinary income	9,578	9,020	8,722	8,508	9,800	9,800
当期純利益 ※1	Net income	5,820	5,565	4,565	5,402	6,200	6,200
営業利益率(%)	Operating income margin (%)	6.3%	5.8%	5.4%	4.9%	5.6%	5.5%
売上高総利益率(%)	Gross profit margin (%)	18.5%	17.1%	16.8%	15.7%	16.9%	16.8%
業務ソリューション	Business solutions	18.4%	16.9%	17.5%	17.9%	18.7%	18.8%
基盤ソリューション	Platform solutions	22.3%	17.5%	19.1%	18.7%	18.0%	18.0%
ビジネスサービス	Business services	17.5%	17.1%	15.1%	11.6%	14.0%	13.1%
新日鐵住金向け売上高 ※2	Sales to Nippon Steel & Sumitomo Metal Corp.	26,506	27,632	25,308	29,343	—	—
期末従業員数(人)	Number of employees at end of period (jobs)	2,424	2,414	2,415	2,378	—	—

※1 2012年3月期第3四半期決算において、法人税法改正等に伴う繰延税金資産の取崩しにより法人税等の金額が増加しております。影響額については2012年3月期決算短信をご参照下さい。

In the third quarter ended March 31, 2012, the income taxes increased owing to the reversal of deferred tax assets due to the amendment of Corporate Tax Act.

For cumulative effect of this change, please refer to the Consolidated Financial Results for FY2011.

※2 2012年10月1日より新日本製鐵株式会社は住友金属工業株式会社との合併により社名を新日鐵住金株式会社に変更しております。

そのため2013年3月期第2四半期までは新日本製鐵向け売上高を、2013年3月期第3四半期からは新日鐵住金向け売上高をそれぞれ集計しております。

On October 1, 2012, Nippon Steel Corporation and Sumitomo Metal Industries, Ltd. have merged to become Nippon Steel & Sumitomo Metal Corporation.

Accordingly, figures until the Second Quarter of FY2012 indicate Sales to Nippon Steel Corporation,

and Figures from the Third Quarter of FY2012 indicate Sales to Nippon Steel & Sumitomo Metal Corporation.

巻末の開示事項をご覧下さい。 Please see the important disclosures at the end of this material.

【個別】

11.要約個別損益計算書 Condensed Non-consolidated Statements of Income

(単位:百万円(他に指定ない限り) Millions of Yen, except as otherwise noted)

		2010/3	2011/3	2012/3	2013/3	2014/3	2014/3
		(実績 Actual)	(実績 Actual)	(実績 Actual)	(実績 Actual)	2013.4.26 (前回見直し Previous Outlook)	2014/3 (見直し Outlook)
売上高	Net sales	135,002	142,264	144,522	153,153	158,000	158,000
売上原価	Cost of sales	110,065	117,983	120,252	129,174	131,300	131,500
売上総利益	Gross profit	24,937	24,280	24,270	23,979	26,700	26,500
販売費及び一般管理費	Selling, general and administrative expenses	16,372	16,070	16,414	16,477	17,800	17,800
営業利益	Operating income	8,565	8,210	7,856	7,501	8,900	8,700
営業外収益	Non-operating income	1,144	923	978	1,054	—	—
営業外費用	Non-operating expenses	131	113	111	48	—	—
経常利益	Ordinary income	9,578	9,020	8,722	8,508	9,800	9,800
特別利益	Extraordinary income	—	—	—	—	—	—
特別損失	Extraordinary loss	—	—	—	—	—	—
税引前当期純利益	Income before income taxes	9,578	9,020	8,722	8,508	—	—
法人税、住民税及び事業税	Income taxes-current	3,550	3,514	4,230	3,013	—	—
法人税等調整額 ※	Income taxes-deferred	207	△59	△73	92	—	—
当期純利益 ※	Net income	5,820	5,565	4,565	5,402	6,200	6,200

売上原価の内訳

Breakdown of cost of sales

労務費	Labor cost	17,191	17,360	17,991	18,052	—	—
材料費	Material cost	37,025	37,793	38,702	42,110	—	—
外注費	Subcontract expenses	46,642	51,503	55,173	58,700	—	—
賃借料	Rent expenses	4,574	4,460	4,570	5,026	—	—
その他	Other	4,630	6,866	3,814	5,283	—	—

販売費及び一般管理費の内訳

Breakdown of selling, general and administrative expenses

労務費	Labor cost	6,684	6,651	7,020	7,070	—	—
営業支援費	Operating expense for acceptance of orders	3,074	2,944	3,126	2,947	—	—
業務委託費	Business consignment expenses	1,901	1,855	1,802	1,908	—	—
減価償却費	Depreciation and amortization	154	134	125	94	—	—
その他	Other	4,556	4,483	4,339	4,456	—	—

※ 2012年3月期第3四半期決算において、法人税法改正等に伴う繰延税金資産の取崩しにより法人税等の金額が増加しております。影響額については2012年3月期決算短信をご参照下さい。

In the third quarter ended March 31, 2012, the income taxes increased owing to the reversal of deferred tax assets due to the amendment of Corporate Tax Act.

For cumulative effect of this change, please refer to the Consolidated Financial Results for FY2011.

巻末の開示事項をご覧下さい。 Please see the important disclosures at the end of this material.

本資料には当社又は当社役員の当社の営業成績及び財政状態に関する意図、意見又は現時点の予想と関連する将来予想が記載されております。従って、この将来予想は、歴史的事実でも将来の業績を保証するものでもないため、リスクと不確定な要素を含んでおります。実際の業績は様々な要因により異なる可能性があります。当社は、この将来予想を、これらの変化要因を反映するために修正することを保証するものではありません。

財務諸表の開示について

当社連結財務諸表及び、個別財務諸表につきましては、日本の金融商品取引法及びそれに関連する会計規則、日本基準における一般会計原則に従って作成されております。そのため国際財務報告基準とは開示方法が異なる部分がありますのでご注意ください。

This document includes statements of forward-looking descriptions regarding the intent, belief or current expectations of NS Solutions Corporation (the “Company”) or its officers in terms of its operation and financial condition. Accordingly, such statements contain risks and uncertainties since they are neither historical facts nor guarantees of future performance. Actual results may be varied and influenced by various factors. The Company does not undertake to revise such forward-looking descriptions to reflect those factors.

Basis of Presenting Financial Statements

The accompanying financial statements of the Company and its consolidated subsidiaries have been prepared in accordance with the provisions set forth in the Financial Instruments and Exchange Law and its related accounting regulations, and in conformity with accounting principles generally accepted in Japan (“Japanese GAAP”), which are different in certain respects as to application and disclosure requirements from International Financial Reporting Standards.